

AutoCAD 2014, les nouveautés

- Publié par [Patrick EMIN](#) le 26 mars 2013 à 14:17
- [Envoyer un message](#) [Afficher le blog](#)

<http://augifr.ning.com/profiles/blogs/autocad-2014-les-nouveautes>

L'interface utilisateur

La ligne de commande

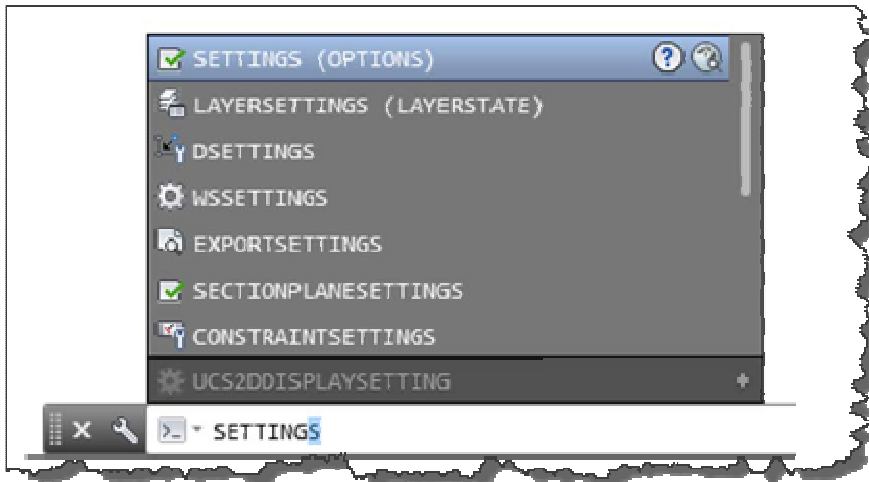
La ligne de commande a été améliorée pour permettre un accès plus rapide et plus efficace aux commandes et/ou variables système, nous dit Autodesk. Ce qui est certain, c'est qu'on note une évolution, la ligne de commande qui était censée être le parent pauvre des interfaces modernes au profit des barres d'outils, des menus contextuels et des palettes, revient sur le devant de la scène et se voit dotée de nouvelles fonctionnalités. Finalement, il semble que dire en un mot à l'ordinateur ce que vous voulez faire soit plus efficace que de trouver cette fonction dans les centaines d'icônes et de palettes. Quelle surprise! Voilà qui va en tous cas relancer le vieux débat "icônes/ligne de commande"...

Correction automatique

La nouvelle ligne de commande supporte la correction automatique. Si vous vous trompez en tapant une commande, au lieu de répondre « commande inconnue », AutoCAD va automatiquement corriger et valider votre commande. Par exemple, si vous tapez accidentellement TABEL, la commande TABLE est automatiquement lancée. Voilà qui à la fois risqué et curieux. Risqué car certaines commandes et variables systèmes se ressemblent beaucoup et curieux car on encourage le manque de rigueur. Cette fonctionnalité est activée par défaut, mais heureusement on peut la désactiver.

Complétion automatique

Cette fonctionnalité n'est pas nouvelle, mais elle est améliorée. Elle permet désormais de rechercher des chaînes de caractères au milieu d'une autre chaîne. Par exemple, si vous tapez SETTING sur la ligne de commande, la liste de suggestions va vous proposer tous les mots qui comportent la chaîne de caractères « SETTING », à quelque endroit qu'elle se trouve, et pas seulement juste au début. Une fonctionnalité désactivable mais qui paraît intéressante. Si vous tapez STYLE on vous propose toutes les commandes et variables comportant le mot STYLE, utile car STYLE est utilisé parfois en préfixe et parfois en suffixe.



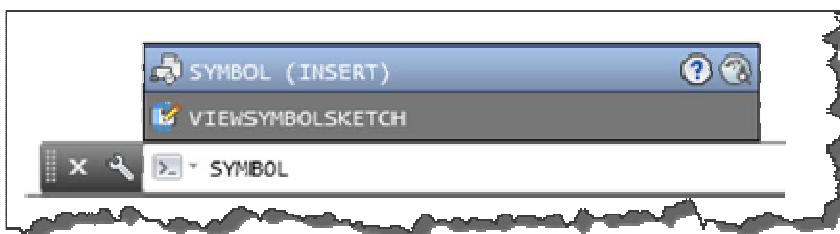
Suggestions adaptatives

La liste des suggestions de commandes est initialement affichée dans l'ordre de leur utilisation basé sur des données générales des clients. Au fur et à mesure que vous utiliserez AutoCAD 2014, l'ordre des commandes dans la liste de suggestions s'adaptera à votre propre utilisation. Ces données personnalisées sont stockées dans le profil et s'adaptent à chaque utilisateur. Comme tout ce qui est adaptatif, cela repose sur le principe que ce vous avez fait hier, vous allez le reproduire aujourd'hui. Un principe qui ne me paraît reposer sur aucune réalité, si j'ai utilisé hier quatre fois la commande Chanfrein, rien ne peut laisser supposer que je l'utiliserais aujourd'hui, cela dépend du type de travail et du type de dessin que je fais et pas de mes habitudes. A ranger à mon avis au rang de gadget.

Suggestions des synonymes

La ligne de commande à une fonctionnalité de liste de synonymes. Entrez un mot à la ligne de commande et elle va vous retourner une commande si une correspondance est trouvée dans la liste des synonymes. Par exemple, si vous entrez « symbole », AutoCAD va trouver la commande INSERER de telle façon que vous puissiez insérer un bloc (autrement dit, un symbole). Ou si vous entrez "arrondir", AutoCAD va trouver la commande RACCORD de telle façon que vous puissiez raccorder deux lignes dans un coin, c'est-à-dire arrondir un coin.

Peut être un avant goût de ce qui nous attend dans un futur proche? Un avant goût de la disparition des commandes pour arriver à la compréhension du langage naturel (texte ou voix)?

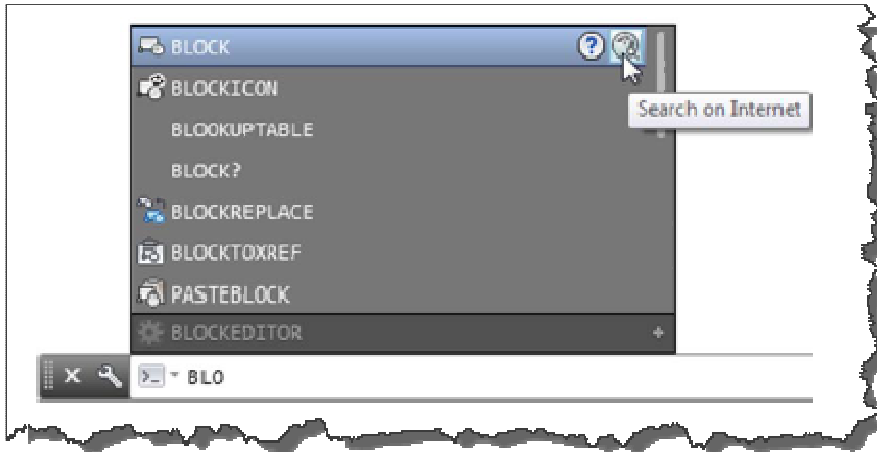


Vous pouvez ajouter vos propres mots dans les listes d'autocorrection et de synonymes en utilisant l'outil d'édition d'alias à partir de l'onglet gestionnaire du ruban. Voilà qui est intéressant mais pourquoi n'avoir pas puisé dans la communauté comme pour la fonctionnalité de suggestions adaptatives?

La recherche Internet

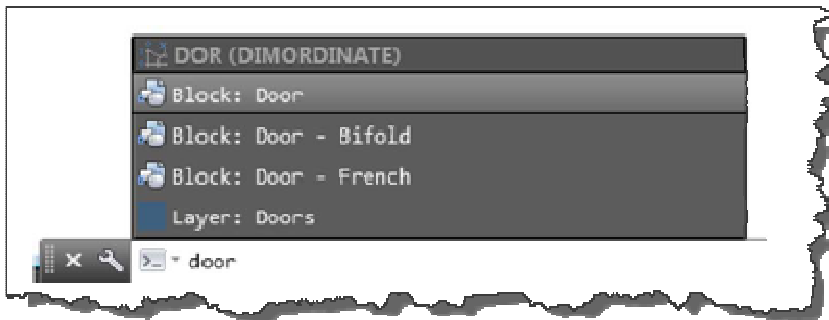
Dans AutoCAD 2014, vous pouvez rapidement chercher de l'information supplémentaire à propos d'une commande ou d'une variable système dans la liste de suggestions. Déplacez votre curseur au-dessus de la commande ou de la variable système dans la liste et choisissez soit les icônes d'aide ou d'Internet pour rechercher de l'information appropriée. Le terme « AutoCAD » est automatiquement ajouté en préfixe au terme courant pour la recherche sur Internet.

Ne serait-ce pas là la solution qu'a trouvée Autodesk pour répondre aux nombreuses et virulentes critiques sur son nouveau système d'aide? La réponse serait: "cherchez sur Google". Ma foi, c'est bien ce qu'on fait déjà, non?



Le contenu

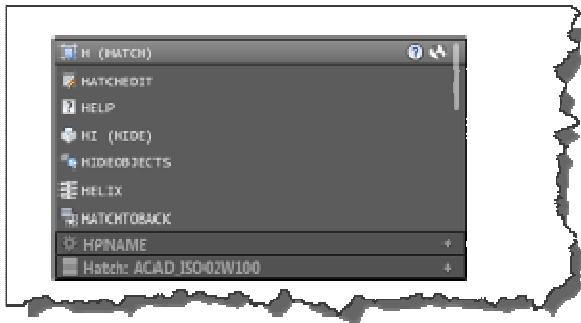
Dans AutoCAD 2014, vous pouvez utiliser la ligne de commande pour accéder aux calques, aux blocs, aux hachures, aux styles de texte, aux styles de cotation et aux styles visuels. Par exemple, si vous entrez « portes » à la ligne de commande et que le dessin courant a une définition de bloc avec le nom « porte », vous pouvez rapidement insérer ce bloc à partir de la liste des suggestions.



Voilà une fonctionnalité qui paraît intéressante, mais qui devra passer le test de la mise en pratique. Cette fonctionnalité est désactivable.

Catégories

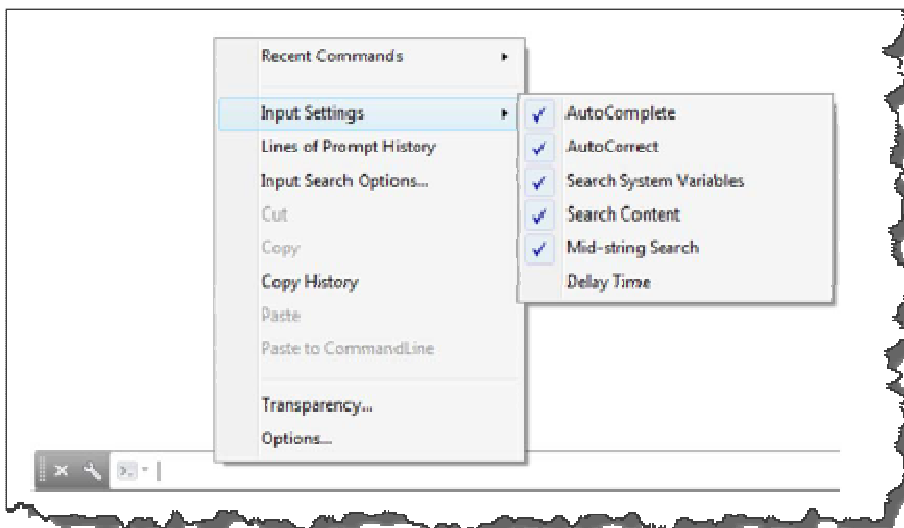
Pour rendre la navigation dans la liste des suggestions plus facile, les variables systèmes et d'autres contenus sont organisés en des catégories que vous pouvez développer. Vous pouvez développer une catégorie pour voir les résultats ou appuyez sur la touche tabulation pour cycler entre chaque catégorie.



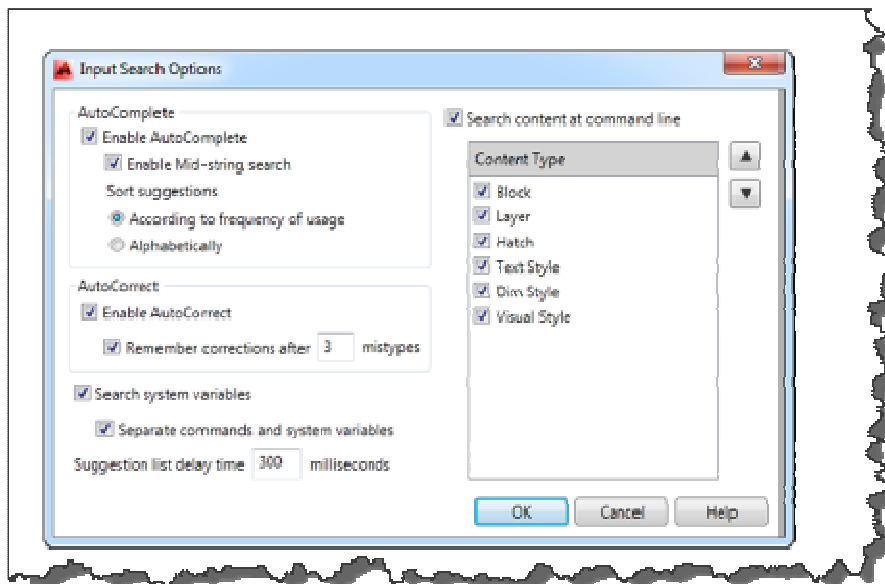
Paramètres d'entrée

Vous pouvez personnaliser le comportement de la ligne de commande en utilisant les contrôles dans le menu « paramètre d'entrée » lorsque vous faites un clic droit sur la ligne de commande. En plus des options précédentes pour autoriser la complétion automatique et la recherche des variables systèmes, vous pouvez activer l'autocorrection, la recherche de contenu et la recherche au milieu des chaînes de caractères. *Toutes ces options sont activées par défaut.*

Il est bon qu'Autodesk ait prévu de pouvoir désactiver ces nouvelles fonctionnalités, car les avoir toutes activées peut encombrer l'interface de la ligne de commande.



Une autre option disponible au clic droit fournit un accès à la nouvelle boîte de dialogue paramètres de recherche d'entrée.

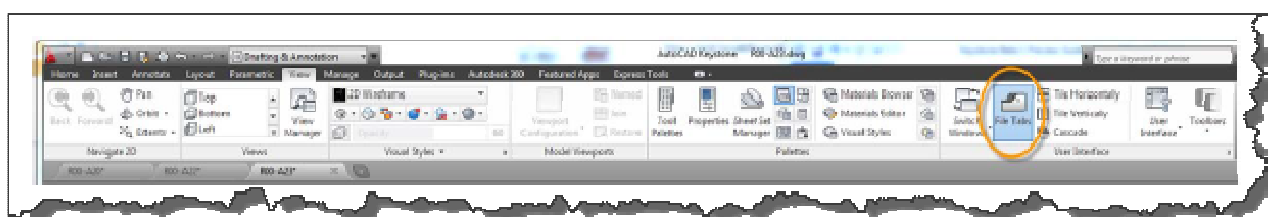


La plupart des nouvelles fonctionnalités de la ligne de commande incluant la correction automatique, la recherche au milieu des chaînes, et les suggestions adaptatives sont aussi disponibles en utilisant l'entrée dynamique.

En résumé, pour l'interface ligne de commande, quelques vrais nouveautés utiles, d'autres plus "gadget" mais désactivables, donc globalement un bon travail d'Autodesk dans ce domaine.

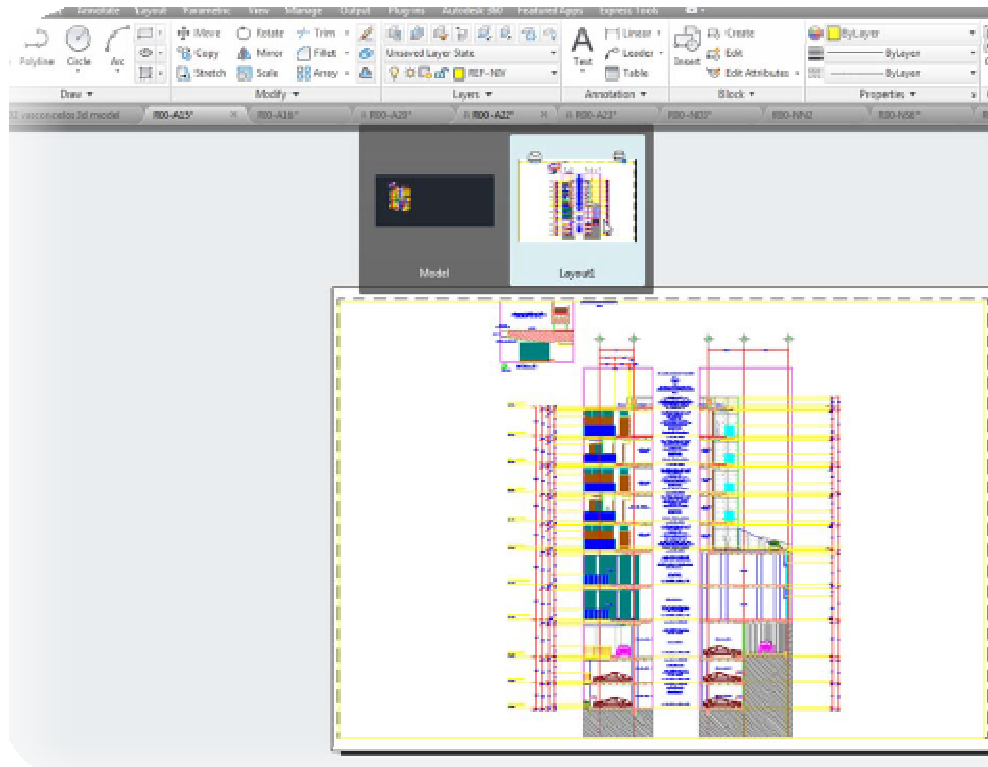
Les onglets de fichiers

AutoCAD 2014 propose des onglets de dessins comme un moyen rapide et visuel de basculer entre les dessins ouverts ou d'en créer de nouveaux. Vous pouvez activer ou désactiver la barre des onglets de dessins en utilisant le contrôle onglets de dessins sur l'onglet "VUE" du ruban. Lorsque les onglets de dessins sont activés, un onglet pour chaque nouveau dessin ouvert est affiché en haut de la zone de dessin.

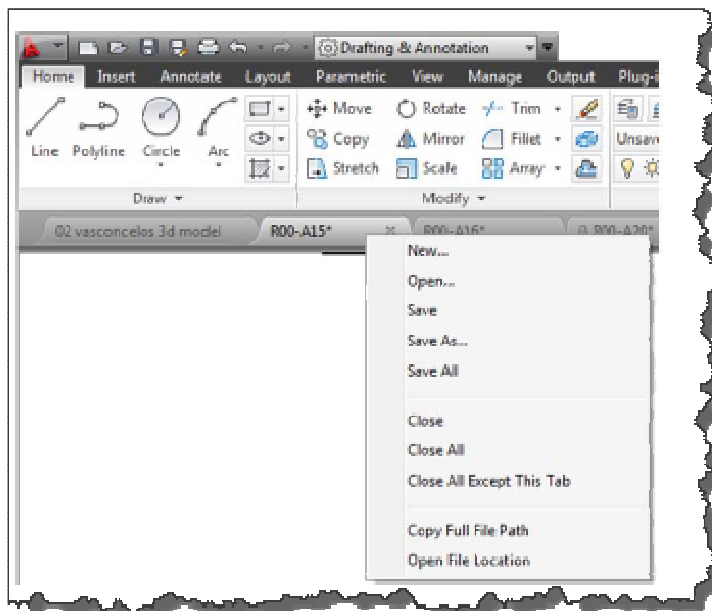


Les onglets de dessins sont affichés dans l'ordre où ils ont été ouverts. Vous pouvez glisser déposer des onglets pour changer leur ordre. S'il n'y a pas assez de place pour tous les onglets de dessins, un menu de dépassement s'affichera automatiquement à droite de la barre d'onglets pour vous donner accès aux dessins supplémentaires.

L'icône de verrouillage sur un onglet indique que le dessin est ouvert en mode lecture seule et une * indique que le fichier a été modifié depuis sa dernière sauvegarde. Lorsque vous placez le curseur au-dessus d'un onglet de dessins, des images d'aperçu de l'espace objet et des présentations sont affichées. Si vous placez le curseur au-dessus d'un des aperçus, l'espace objet ou papier correspondant est temporairement affiché dans la zone de dessins et les outils d'impression et de publications sont accessibles à partir de la petite fenêtre d'aperçu.



Le menu clic droit sur les onglets de dessins vous permet de créer, ouvrir, sauvegarder et fermer des fichiers incluant la possibilité de fermer tous les fichiers ouverts sauf celui sur lequel vous avez fait un clic droit. Vous pouvez également copier le chemin d'accès complet dans le presse papier ou ouvrir l'emplacement du fichier dans l'explorateur de Windows.



Le petit symbole plus à la droite des onglets de dessins vous permet de créer facilement de nouveaux dessins et d'ajouter automatiquement leurs onglets au fur et à mesure de leur création.

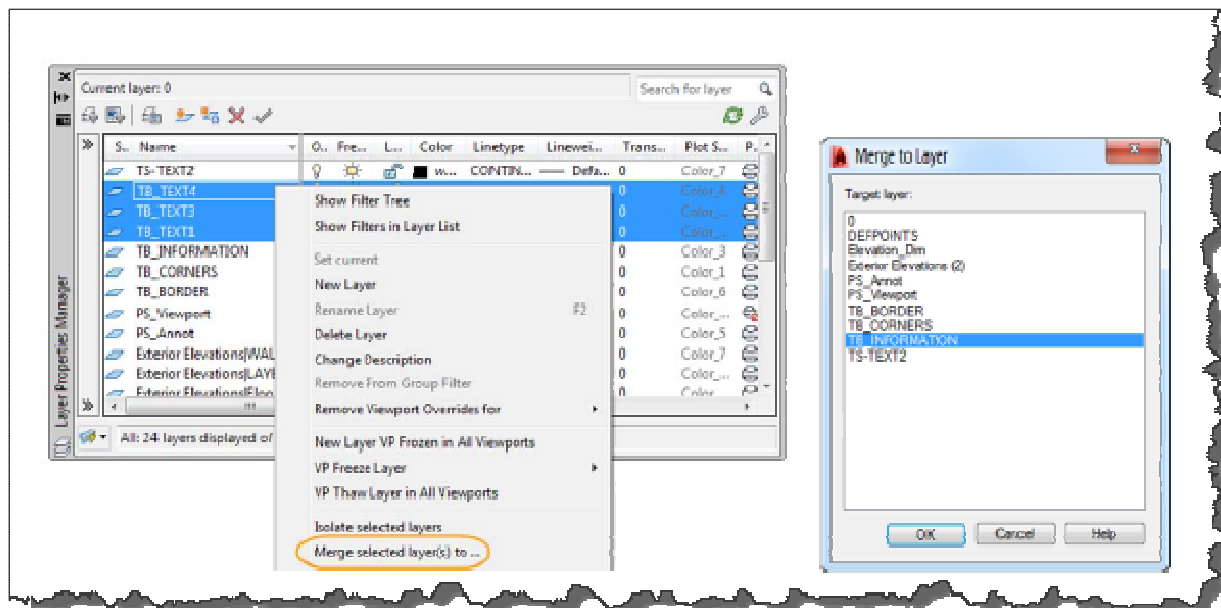
Une fonctionnalité pas tout à fait nouvelle puisqu'elle existait déjà depuis de nombreuses années sous forme de [plugin](#), mais son intégration dans AutoCAD est bienvenue.

Gestion des calques

Le nombre de calques affichés sur le ruban a été augmenté. Les calques sont maintenant affichés en l'utilisant un ordre de tri naturel. Par exemple, les noms de calques suivants 1, 4,25, 6,21, 2,10 sont triés comme 1 2,4, 6,10, 21,25 au lieu de 1,10, 2,25, 21, 4,6.

Ah le tri par ordre naturel! Comme on aimerait que d'autres logiciels s'en inspirent.

Une nouvelle option "fusion" dans le gestionnaire de calques vous permet de sélectionner un ou plusieurs calques et de fusionner les objets de ces calques sur un calque différent. Les calques originaux sont automatiquement purgés du dessin.



Amélioration des Xrefs

L'affichage des types de lignes et des calques des dessins en références externes est amélioré dans AutoCAD 2014. Les types de lignes des Xrefs ne sont pas affichés dans la liste des types de lignes sur le ruban ou dans la palette des propriétés. Les calques des Xrefs sont encore affichés sur le ruban de telle façon que vous puissiez contrôler leur visibilité mais ils ne sont pas affichés dans la palette des propriétés.

Vous pouvez facilement changer le type d'attachement d'une Xref de "attaché" à "superposé" en double cliquant son type dans la colonne. Une nouvelle option au menu clic droit vous permet de changer le type des Xrefs pour plusieurs Xrefs en même temps.

La palette des références externes inclut de nouveaux outils pour facilement changer le chemin des Xrefs sélectionnées entre absolue et relative. Vous pouvez aussi retirer le chemin complètement. La commande -XREF inclut une nouvelle option PATHTYPE vous permettant d'automatiser ces changements de chemin par des scripts.

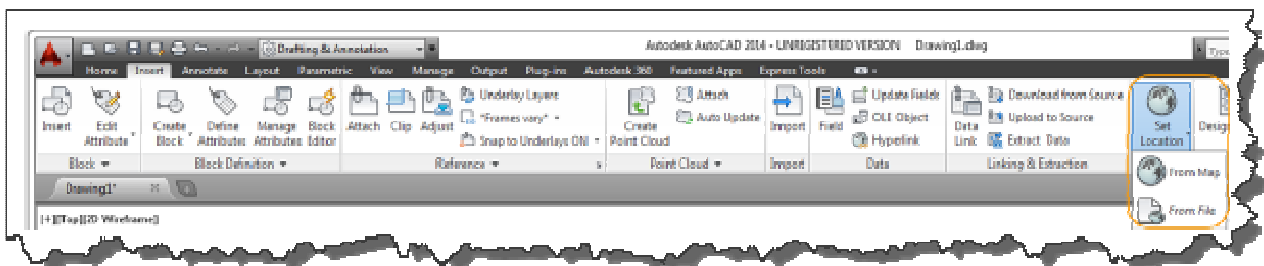
Exploration des conceptions

Localisation géographique

Le support de la **localisation géographique** a été significativement amélioré dans AutoCAD 1014. Il inclut la même bibliothèque de coordonnées système d'AutoCAD Map 3D et de nouvelles cartes Autodesk Live.

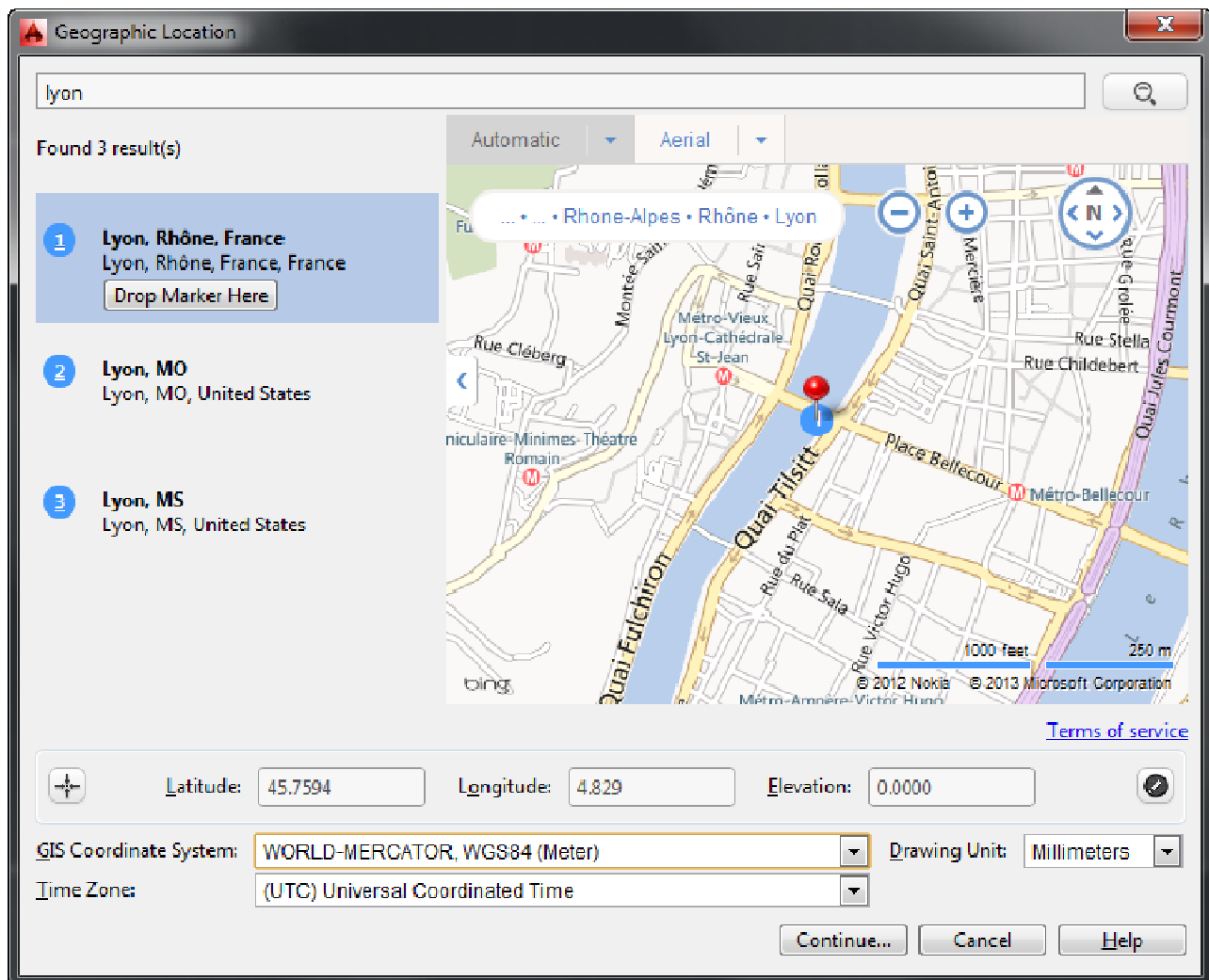
Il y a plusieurs avantages à définir un emplacement dans votre dessin. Lorsque vous importez des données géolocalisées dans un dessin géolocalisé, AutoCAD transforme les données sur la base de l'emplacement géographique. Vous pouvez voir votre dessin dans son contexte de localisation et si vous effectuez un rendu du modèle, il aura l'angle correct d'ensoleillement. Si vous exportez le dessin vers un service de cartographie comme Google Earth, il va automatiquement s'afficher à l'emplacement correct. Lorsque vous insérez des images géoréférencées ou des blocs dans votre dessin géoréférencé, ils sont automatiquement placés à l'emplacement correct et à l'échelle correcte. Par exemple, imaginez un grand projet sur lequel travaillent de multiples designers séparément sur le même design, tel qu'un projet de lotissement. Si chaque designer utilise le même système de coordonnées, tous les dessins vont s'insérer à leurs emplacements appropriés lorsqu'ils seront combinés en un seul fichier. Vous pouvez marquer des points spécifiques d'intérêt dans vos dessins en sachant que ces points correspondent à des emplacements logiques géographiques. Et, si vous avez un appareil muni d'un GPS sur votre ordinateur, vous pouvez voir votre position actuelle sur le dessin et vous pouvez même marquer des positions au fur et à mesure que vous vous déplacez. Par exemple, les architectes paysagistes peuvent visiter un site et prendre des notes sur l'environnement en les marquant sur le dessin.

Vous pouvez paramétrer un emplacement géographique dans votre dessin en utilisant l'outil paramétrer un emplacement sur l'onglet insertion du ruban. Vous choisissez de paramétrer l'emplacement en utilisant le service Autodesk Maps en sélectionnant un fichier KML ou KMZ.



Autodesk Maps Service est automatiquement disponible à partir d'AutoCAD 2014 lorsque vous êtes connectés à votre compte Autodesk 360.

Lorsque vous spécifiez un emplacement géographique à partir d'une carte, vous pouvez chercher une adresse en latitude et longitude. Si des résultats multiples sont trouvés, vous pouvez cliquer sur chacun d'entre eux dans la liste des résultats pour voir la carte correspondante et vous pouvez afficher la carte comme carte routière ou carte aérienne.



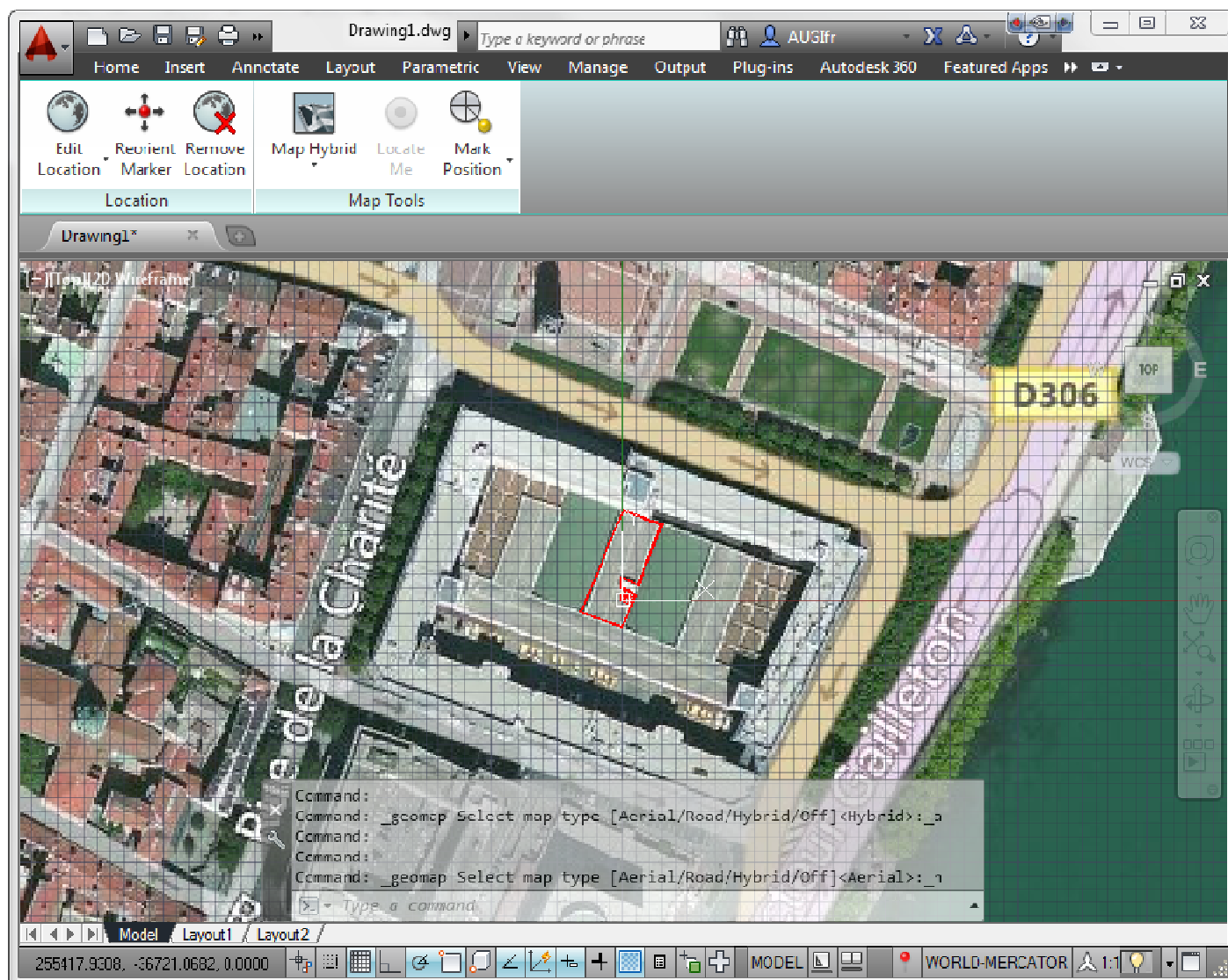
Lorsque vous avez trouvé l'emplacement correct, vous pouvez y placer un marqueur. Un marqueur est placé sur la carte et la latitude et longitude correspondante sont automatiquement appliquées. Vous pouvez déplacer le marqueur ou modifier l'emplacement au besoin. Une icône à la droite de l'élévation déverrouille la latitude et la longitude pour une édition manuelle.

Refermer le panneau des résultats pour maximaliser la carte et facilement changer entre la vue route et la vue aérienne.

AutoCAD 2014 utilise un système World-Mercator comme système de coordonnées par défaut, mais vous pouvez choisir à partir d'une bibliothèque de système de coordonnées. Le système de coordonnées définit l'échelle de la carte.

L'unité courante du dessin est automatiquement affichée dans la boîte de dialogue emplacement géographique où vous pouvez choisir à partir d'une liste d'unité standard. La carte insérée est automatiquement mise à l'échelle appropriée en fonction des unités de dessins choisis.

Lorsqu'une carte est appliquée à un dessin, elle est toujours affichée en dessous de la géométrie vectorielle. Que vous appliquiez un emplacement géographique en utilisant une carte ou en sélectionnant un fichier comme KMZ/KML, le marqueur de géolocalisation est affiché dans le dessin au point que vous avez spécifié et un nouvel onglet de géolocalisation est ajouté au ruban.



L'onglet de ruban géolocalisation inclut des outils pour modifier la géolocalisation et l'affichage de la carte. Vous pouvez spécifier un emplacement différent en utilisant le service Autodesk Map et en sélectionnant un fichier KML ou KMZ. Vous pouvez réorienter les marqueurs de géolocalisation. Ou enlever complètement les données de géolocalisation et assigner un système de coordonnées à partir du dessin.

Basculez facilement entre la vue route et la vue aérienne ou désactivez l'affichage de la carte en maintenant les données de localisation géographique et le système de coordonnées.

Si vous travaillez avec un GPS, par exemple avec un portable comportant un tel système, vous pouvez utiliser l'outil "localiser moi" pour identifier votre emplacement courant sur la carte.

Vous pouvez marquer des positions dans le dessin en entrant des données latitude longitude, en utilisant votre position courante (pour les appareils disposant de GPS), ou en cliquant des points. Pour chaque position, vous pouvez entrer un texte pour décrire la position.

Voilà des améliorations qui vont rendre l'utilisation de cartes dans AutoCAD beaucoup plus facile. On arrive à un niveau de convivialité suffisant. Il semble par contre nécessaire d'avoir un compte Autodesk 360 et d'y être connecté pour bénéficier de toutes ces fonctionnalités, ce qui pourra poser des problèmes en entreprise (accès Internet, authentification, pare-feu...etc)

Capture de réalité

La capture de réalité permet de prendre un scanner 3D d'un objet, une topographie, d'un bâtiment ou même d'une ville entière et de l'attacher à un dessin AutoCAD comme un nuage de points. Vous pouvez ensuite l'utiliser comme une référence du monde réel pour votre travail de conception. Ce nuage de points est stocké sous forme de milliers, parfois de millions, de points dans l'espace 3D.

Autodesk ReCap

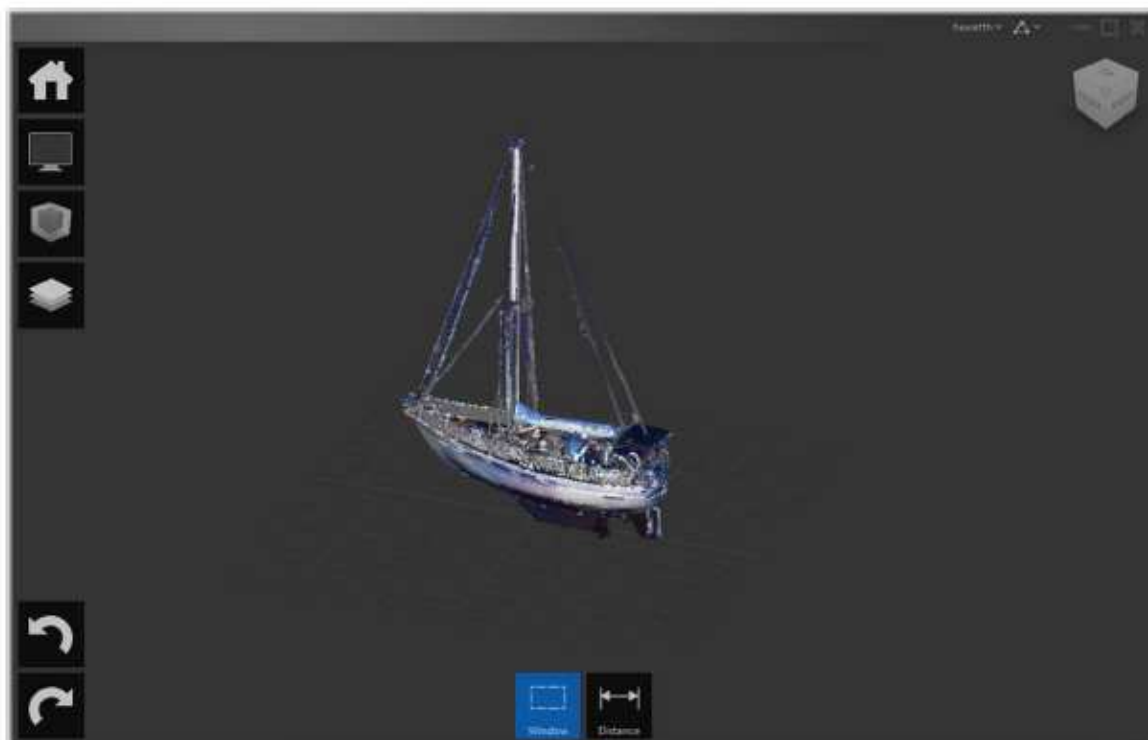
Autodesk ReCap est une application séparée qui vous permet de créer un nuage de points sous forme de fichiers RCP qui référencent des fichiers de scannage multiples (RCS). Il est installé avec AutoCAD 2014 par défaut et vous pouvez le lancer à partir du menu démarrer de Windows ou à partir de l'icône de bureau Autodesk ReCap.

Vous pouvez utiliser Autodesk ReCap pour convertir des fichiers de scannérisation en un nuage de points qui peut être visualisé et modifié dans d'autres produits. Autodesk ReCap traite des ensembles de données massives vous permettant d'agréger des fichiers de scannérisation et de nettoyer, sectionner, trier spatialement, compresser, mesurer, et visualiser ces données. Le format haute vitesse résultant peut ensuite être utilisé par AutoCAD et d'autres applications Autodesk incluant Revit et Autodesk Inventor.

Pour utiliser Autodesk ReCap vous devez être connecté à votre compte Autodesk 360. Dans Autodesk ReCap vous pouvez créer un nouveau projet en sélectionnant les fichiers scan à importer.

Il supporte des fichiers de plusieurs formats parmi les formats les plus populaires on peut trouver Faro, Leica, et Lidar pour ne nommer que quelques-uns.

Après avoir sélectionné des fichiers de scan à importer, vous pouvez ajuster les paramètres d'importation qui affectent la taille et l'apparence du nuage de points. Les fichiers importés sont affichés dans l'écran de projet où vous pouvez utiliser une variété d'outils pour travailler avec ces fichiers.



Le menu mosaïque Accueil fournit un accès à une variété d'activités liées au projet. Vous pouvez sauvegarder le projet courant comme un projet de nuage de points (RCP) l'exporter comme un fichier nuage de points (RCS) les deux peuvent ensuite être attachés au dessin AutoCAD. Vous pouvez importer des fichiers de scan additionnels dans le projet courant ou même ouvrir un projet différent. Un outil "préférence" vous permet de modifier les paramètres du projet est un outil aide fournit de l'information détaillée sur la façon de travailler avec Autodesk ReCap.

Le menu mosaïque "outils d'affichage" fournit des outils pour analyser le nuage de points, changer son apparence, modifier l'affichage de ces composants dans la zone de travail, et spécifier des options d'éclairage.

Le menu mosaïque boîte de contours fournit des outils pour travailler avec les boîtes de contours pour définir différents volumes dans la scène.

Le menu mosaïque navigateur de projet fournit un accès en un seul clic au scan de région et au scan de fichiers individuels. Le navigateur de projet peut rester attaché au menu mosaïque projet de telle façon qu'il s'ouvre seulement lorsque vous passez la souris dessus lorsque vous travaillez avec lui. Si vous voulez le garder ouvert au cours de votre travail, détachez-le depuis le menu mosaïque et déplacez-le à un endroit sûr ou en dehors de la zone de travail du programme.

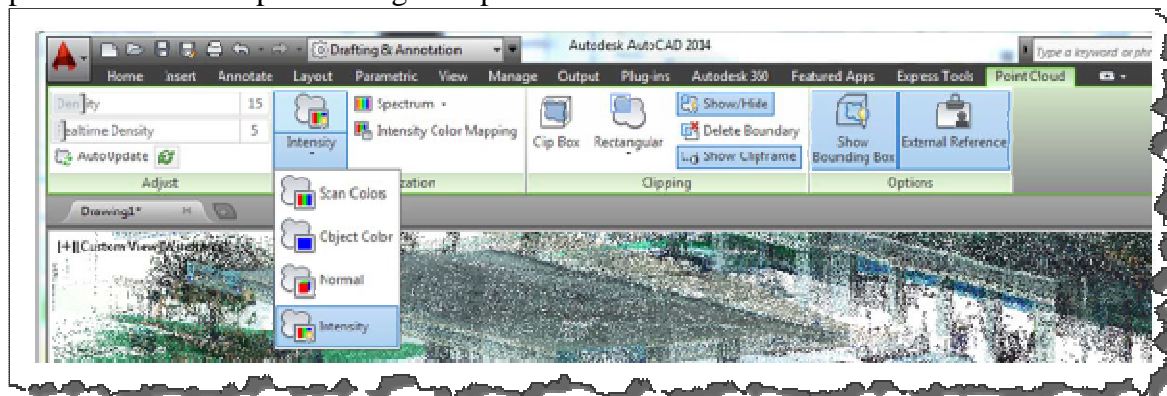
Après avoir produit des fichiers de nuage de points avec Autodesk ReCap, ou si vous avez reçu de tels fichiers de quelqu'un d'autre, vous pouvez les attacher à vos dessins AutoCAD.

Support des nuages de points AutoCAD

La fonctionnalité nuage de points est améliorée dans AutoCAD 2014 pour supporter l'insertion de projet de nuage de points (RCP) et de fichiers de scan (RCS), fichiers produits par Autodesk ReCap en plus des fichiers déjà précédemment supportés PCG et ISD.

Vous pouvez sélectionner des fichiers de nuage de points en utilisant l'outil "attacher" à partir du panneau nuage de points sur l'onglet de ruban insertion.

Après qu'un nuage de points ait été attaché, l'onglet contextuel qui est affiché lorsque le nuage de points sélectionné est mis en valeur pour rendre le travail plus facile avec les nuages de points. Vous pouvez maintenant changer le style (la colorisation) des nuages de points pour les coloriser basé sur les couleurs du scan (les couleurs capturées par le scanner), les couleurs des objets (les couleurs assignées à l'objet), normal (une colorisation basée sur la direction normale du point) Intensité (la valeur de réflexion des points). Si des données normales ou intensité n'ont pas été capturées avec le scan, ces styles sont désactivés. En plus, des outils additionnels de découpe sont affichés sur le ruban pour rendre plus facile la découpe des nuages de points.



La mise à jour automatique est désactivée par défaut, empêchant les nuages de points de se mettre à jour automatiquement à chaque fois que le point de vue est changé, améliorant ainsi la performance lorsque vous travaillez avec de gros nuages de points. Vous pouvez utiliser le bouton rafraîchir pour manuellement mettre à jour ces nuages de points.

Documentation

Amélioration des dessins

AutoCAD 2014 inclus une variété d'améliorations du dessin pour vous aider à produire des dessins plus efficacement

Arcs

Dessiner facilement un arc dans les deux directions en appuyant sur la touche CTRL pour basculer entre les directions au fur et à mesure que vous dessinez.

Polyligne

Le souhait AUGI N°11 a été accordé avec la possibilité de raccorder une polyligne sur elle-même, créant ainsi une polyligne fermée.

Les jeux de feuilles

Lorsque vous créez une nouvelle feuille dans un jeu de feuilles le champ date de création stocké dans le modèle associé (.DWT) affiche la date de création de la nouvelle feuille plutôt que la date de création du modèle.

Les styles d'impression

La commande CONVERTPSTYLES vous permet de convertir le dessin courant soit en style d'impression nommée ou dépendant des couleurs. Dans AutoCAD 2014 il est amélioré pour supporter les styles nommés avec des espaces.

Amélioration des annotations

Les attributs

Le comportement par défaut des attributs lorsque vous insérez des blocs est d'afficher une boîte de dialogue. La variable système ATTDIA est donc paramétrée à 1

Le texte

Le texte sur une seule ligne est amélioré pour maintenir la dernière justification jusqu'à ce qu'il soit changé.

La cotation

La nouvelle variable système DIMCONTINUEMODE vous permet d'avoir plus de contrôle lorsque vous créez des cotations continues et en ligne de base. Lorsque la variable système DIMCONTINUE

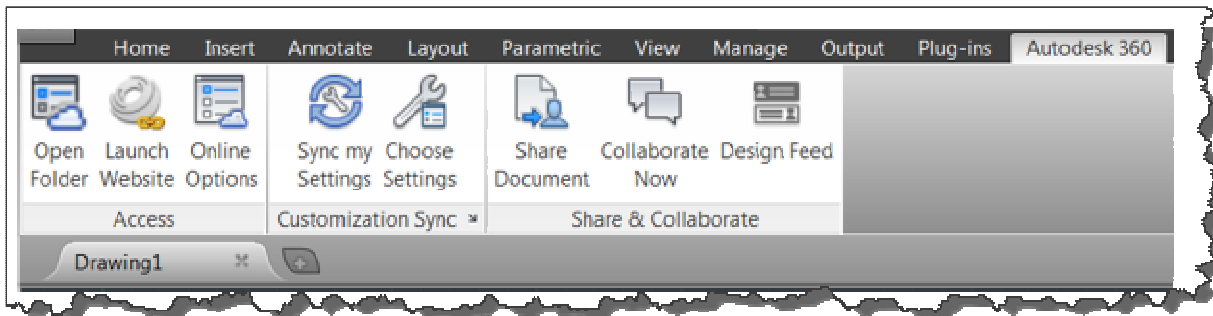
est paramétré à zéro, les commandes DIMCONTINUE ou DIMBASELINE créent des cotations basées sur le style de cotation courant. Lorsqu'il est paramétré à 1, ils appliquent le style de cotation de la cote sélectionnée.

Les hachures

L'outil hachures sur le ruban maintient la méthode précédente pour sélectionner des objets à hachurer : sélectionner un point interne ou des objets; l'option "annuler" est ajoutée à la ligne de commande.

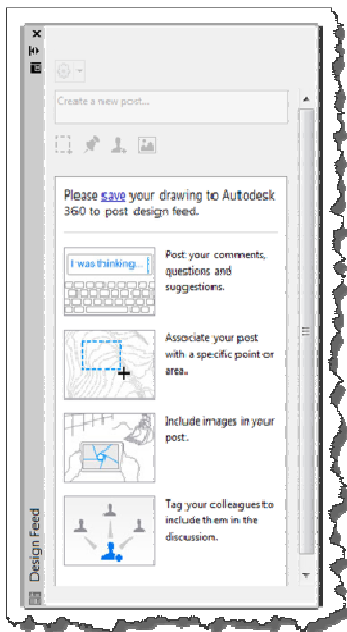
Connexion

Dans AutoCAD 2014 l'onglet de ruban "en ligne" a été renommé Autodesk 360. Il inclut un nouvel outil d'ouverture des fichiers pour un accès facile aux fichiers Autodesk 360 sur votre machine locale et le nouveau flux de conception vous permet d'entrer des messages et des images pour vos dessins qui peuvent être partagés en ligne.

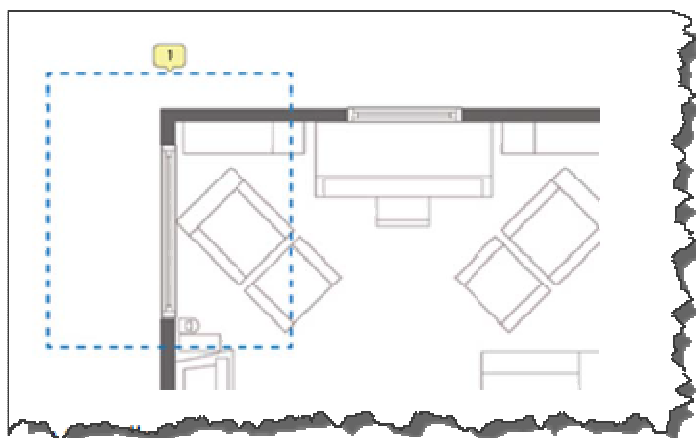


Le flux de conception (Design Feed)

Le flux de conception, accessible à partir de l'onglet Autodesk 360, affiche une palette dans laquelle vous pouvez entrer du texte et attacher des images pour les partager en ligne avec vos collègues, vos clients, et vos consultants à travers Autodesk 360. Les messages apparaissent avec les dessins liés sur le bureau, sur le Web, et sur les appareils mobiles.



Vous pouvez associer votre message avec un emplacement ou une région du dessin. Dans l'exemple ci-dessous, le premier message a été associé avec une zone et indiqué par une bulle de flux de conception. Le bouton "paramètres" sur la palette flux de conception vous permet de contrôler la façon dont ces bulles sont affichées.



Vous pouvez identifier des collègues, des clients, et des consultants pour les notifier de vos messages ; les notifications seront envoyées à leur e-mail et vont aussi apparaître à l'intérieur d'AutoCAD.

Après avoir fini de créer un message, il est sauvegardé sur votre compte Autodesk 360 avec le dessin, en même temps que les images que vous avez attachées. En utilisant Autodesk 360, les gens que vous avez autorisés peuvent visualiser le dessin et ses messages associés, et les gens que vous avez marqués peuvent poster des réponses. Lorsque les questions dans un message et ses réponses ne sont plus actives, vous pouvez résoudre le fil de discussion et le masquer dans la palette de flux de conception.

Personnalisation

Système d'exploitation

AutoCAD 2014 supporte Windows XP, Windows 7 et Windows 8. Si vous utilisez un appareil à surface tactile sous Windows 8, vous pouvez bénéficier de zoom et de panoramiques plus réguliers. Un nouveau contrôle dans la boîte de dialogue options sur l'onglet système vous permet d'afficher un onglet de ruban "mode tactile" lorsqu'un appareil sensible est détecté.

Le ruban sensible vous permet d'annuler la commande courante de retourner à la demande de sélection commande.

Exchange Apps

L'installation par défaut d'AutoCAD 2014 ajoute différentes applications intéressantes à partir de Autodesk Exchange incluant l'onglet de ruban applications mises en avant, le gestionnaire d'application Exchange et l'outil d'importation SKP.

L'onglet de ruban applications mises en avant vous permet d'accéder facilement au site Exchange où vous pouvez naviguer et télécharger des applications AutoCAD ; quelques-unes sont gratuites et quelques-unes sont payantes. Il inclut aussi une sélection des applications mises en avant que vous pouvez sélectionner et télécharger directement à partir de l'onglet application mis en avant sans avoir à

naviguer à travers le site entier Exchange.

Le gestionnaire des applications Exchange et l'outil d'importation SKP sont accessibles à partir de l'onglet plug-in du ruban.

Utiliser le gestionnaire d'application Exchange pour facilement visualiser et mettre à jour les applications installées. Double cliquez sur une application ou choisissez l'aide à partir du menu clic droit pour en apprendre plus. Désinstaller facilement ou noter des applications en utilisant le menu clic droit.

Le serveur proxy du navigateur d'aide

AutoCAD 2014 offre un accès amélioré à l'aide en ligne, particulièrement lorsque vous utilisez des serveurs proxy.

Chargement sécurisé

AutoCAD 2014 fournit de nouveaux contrôles pour améliorer la sécurité des logiciels et aide à prévenir le chargement et l'exécution d'applications malicieuses AutoLISP et VBA.

L'onglet fichier de la boîte de dialogue options inclut un chemin pour les fichiers de confiance. Vous pouvez aussi accéder à ces contrôles en utilisant les variables système TRUSTEDPATHS et TRUSTEDDOMAINS.

Un contrôle de sécurité sur l'onglet système de la boîte de dialogue options vous fournit un accès au paramétrage des fichiers exécutables.

Vous pouvez permettre à des fichiers exécutables de se charger à partir de tous les chemins d'accès ou seulement à partir des emplacements de confiance spécifiés dans l'onglet fichier. Et vous pouvez choisir d'afficher un avertissement avant de charger des fichiers exécutables en dehors des emplacements de confiance. Ces options sont appliquées à la nouvelle variable système SECURELOAD. Des fonctionnalités similaires ont été ajoutées à l'assistant de déploiement vous permettant d'appliquer des fonctionnalités SECURELOAD au déploiement en réseau.